

مقدمه ناشر

به نام خدا

بدون شک مارادونا اسطوره فوتبال جهان!

جادوگری که از وسط زمین شروع به دریبل زدن بازیکنان می‌کند، سریعاً نزدیک و نزدیک دروازه می‌شه و ... !ooooooooo!

حالا برای این که مارادونای کنکور تون باشین، یه سری کتاب جیبی براتون تألیف کردیم به اسم نکته‌باز!

در فرایند تألیف کتابای نکته‌باز، هوشمندانه عمل کردیم، این طوری که نکات کاملاً ضروری کنکور و استراتژی‌های لازم برای حل سؤالات رو، یک جا براتون آوردیم. علاوه بر همه این‌ها، شما با انتخاب نکته‌باز، می‌تونین در سریع‌ترین زمان ممکن مطالب رو جمع‌بندی کنین، چون تو این کتابا همه مطالب کنکور به صورت نکته‌محور دسته‌بندی شدن.

در پایان جا داره یه تشکر ویژه کنیم از تیم تألیف و تولید خیلی سبز که بدون زحماتشون، بدون شک کتابای به این خوبی نداشتیم ...!

مارادونای زندگی‌ت باش ...

مقدمه مؤلف

به سان رود

که در نشیب دره سر به سنگ می‌زند

رونده باش ... (سایه)

سلام دوستان عزیز؛

استادی داشتیم که از داروین می‌گفت: «از میان موجودات، نه قوی‌ترین‌ها باقی می‌مانند و نه باهوش‌ترین‌ها، بلکه موجوداتی به بقای خود ادامه می‌دهند که بیش از همه با تغییرات سازگار باشند.»

مرسی از آقای داروین 😊؛ به نظرم این سازگاردن موجودات زنده با تغییرات رو می‌تونیم در مورد کنکور هم بگیریم، موافقین؟!

اگه روند تغییر در طراحی تست‌های کنکور رو بدونین و براشون برنامه‌ریزی کنین (به پورای سازگار بشین باهاش!) به خوبی می‌تونین از پششون بر بیاین.

همون‌طور که می‌دونین در سال‌های اخیر، سوالات درس جغرافیا به سمت مفهومی شدن پیش رفته و از تست‌های دانشی و تک‌کلمه‌ای کم‌تر خبری هست، حتی به تصاویر هم توجه ویژه شده، پس لازمه که به تمامی مفاهیم، نکته‌ها، جدول‌ها، تصاویر و ... تسلط کافی داشته باشین. در کتاب نکته باز، سعی کردیم این کارو براتون آسون‌تر و مسیر رو هموار کنیم.

این کتاب شامل تمام نکات مهم کتاب درسی در پایه‌های دهم، یازدهم و دوازدهم؛ درس جغرافیا نکته زیاد داره، برای این‌که راحت‌تر مطالب مرتبط با هم رو بخونین و یاد بگیرین، از جدول‌های جمع‌بندی و مقایسه‌ای، نمودار، مثال و پاسخ و ... در آموزش استفاده کردیم که می‌تونه در مدت‌زمان مطالعه براتون صرفه‌جویی کنه؛ شب امتحان هم به کارتون میاد هم‌چنین زمان جمع‌بندی و نزدیک کنکور هم می‌تونین نکات رو سریع مرور کنین. راستی! همراه با نکات، تست‌های کنکور سال‌های اخیر و تست‌های تألیفی هم براتون آوردیم تا ببینین چه‌جوری از نکات در کنکور استفاده شده یا ممکنه بشه!

حواستون به تکرار نکات در تست‌ها باشه، شاید امسال هم مورد علاقه طراحان کنکور بود. در تألیف این کتاب دوستان زیادی در خیلی سبز تلاش کردن، از همشون سپاسگزاریم. تشکر ویژه از: آقای دکتر کمیل نصری برای ایجاد فرصت تألیف کتاب، آقای احسان حسینیان مدیر تألیف خوب خیلی سبز، خانم مریم طاهری برای راهنمایی‌های عالیشون، خانم الهه آرانی برای پیگیری‌های دقیقشون و آقای پیام ابراهیم‌نژاد برای همفکری و همراهی همیشگی. و در آخر منتظر نظرات شما اساتید گرامی و دانش‌آموزان عزیز در مورد کتاب هستیم؛ از حال و هوای کتاب برامون بگین.

r.shabanzadeh@kheilisabz.com

شاد و موفق باشین

ریحانه شعبان‌زاده - آذر ۱۴۰۱

فهرست مطالب

پایه دهم

- درس ششم: نواحی فرهنگی ۱۴۰
- درس اول: جغرافیا، علمی برای ... ۷
- درس هفتم: نواحی اقتصادی ... ۱۴۶
- درس دوم: روش مطالعه و ... ۱۱
- درس هشتم: نواحی اقتصادی ... ۱۵۴
- درس سوم: موقعیت جغرافیایی ایران ۱۸
- درس نهم: معنا و مفهوم ناحیه ... ۱۶۱
- درس چهارم: ناهموازی‌های ایران ۲۴
- درس دهم: کشور، یک ناحیه ... ۱۶۵
- درس یازدهم: ژئوپلیتیک ۱۷۴
- درس پنجم: آب‌وهوای ایران ۳۶
- درس ششم: منابع آب ایران ۴۷

پایه دوازدهم

- درس اول: شهرها و روستاها ۱۸۳
- درس هفتم: ویژگی‌های جمعیت ... ۵۸
- درس دوم: مدیریت شهر و روستا ۱۹۷
- درس هشتم: تقسیمات کشوری ایران ۷۲
- فنون و مهارت‌های جغرافیایی ۱ ۲۰۹
- درس نهم: سکونتگاه‌های ایران ۷۷
- درس سوم: ویژگی‌ها و انواع ... ۲۱۳
- درس دهم: توان‌های اقتصادی ایران ۸۶

پایه یازدهم

- درس اول: معنا و مفهوم ناحیه ۹۳
- درس دوم: انسان و ناحیه ۹۸
- فنون و مهارت‌های جغرافیایی ۲ ۲۲۹
- درس سوم: نواحی آب‌وهوایی ۱۰۳
- درس پنجم: ویژگی‌ها و انواع ... ۲۳۵
- درس ششم: مدیریت مخاطرات ... ۲۵۱
- درس چهارم: ناهموازی‌ها و اشکال ... ۱۱۶
- درس سوم: نواحی زیستی ۱۳۱

آب و هوای ایران

هواشناسی و پیش‌بینی وضع هوا

۲۳

تفاوت مفاهیم هوا و آب‌وهوا

هوا	حالت آبی و زودگذر جو
آب‌وهوا	مجموعه عناصر جوئی غالب در یک منطقه، در درازمدت

مراکز کم‌فشار و پرفشار
توده‌های بزرگ هوا که پس از تشکیل در مسیرهای خاصی حرکت کرده و ممکن است دارای رطوبت یا هوای خشک باشند.

ایجاد هوا	علامت اختصاری	مرکز هوا
هوای آرام و پایدار	H	پرفشار
هوای ابری و بارانی	L	کم‌فشار

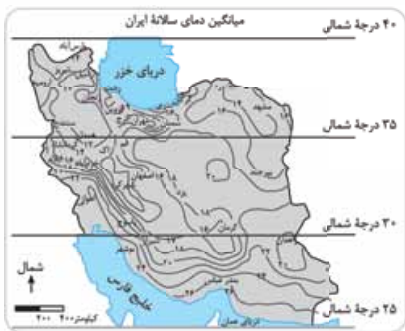
عوامل مؤثر بر آب‌وهوای ایران

۲۴

عوامل مؤثر در تنوع آب‌وهوایی ایران

- 1 موقعیت جغرافیایی
- 2 عرض جغرافیایی
- 3 قرار گرفتن ایران در کمربند پرفشار جنب حاره‌ای دوری و نزدیکی به دریا
- 4 میزان ارتفاع و جهت کوهستان‌ها
- 5 ورود توده‌های هوا به کشور

- مناطق جنوبی کشور (در عرض‌های پایین جغرافیایی) ← زاویه تابش خورشید در ظهر، عمود ← مقدار تابش بیشتر و هوا گرم‌تر
- مناطق شمالی کشور (در عرض‌های بالای جغرافیایی) ← زاویه تابش خورشید مایل‌تر ← مقدار تابش کم‌تر و هوا سردتر
- اطراف استوا ← به علت هوای گرم و صعود هوا ← ایجاد کمربند کم‌فشار حاره‌ای ← آب‌وهوای گرم و مرطوب
- اطراف مدار رأس‌السرطان و رأس‌الجدی ← به علت سنگینی و فرونشینی هوا ← ایجاد کمربند پرفشار جنب حاره‌ای ← آب‌وهوای گرم و خشک



تعمیر کدام موارد در ارتباط با عوامل تأثیرگذار در تنوع

آب‌وهوایی ایران مهم هستند؟

(الف) فاصله از دریا و نفوذ توده‌های هوا

(ب) اختلاف در زاویه تابش آفتاب و کوهستان‌ها و جهت آن‌ها

(پ) تنوع پوشش گیاهی، فاصله از دریا و فشار زیاد جنب حاره

(ت) نفوذ توده‌های هوا، کوهستان‌ها و جهت آن‌ها و تنوع پوشش گیاهی

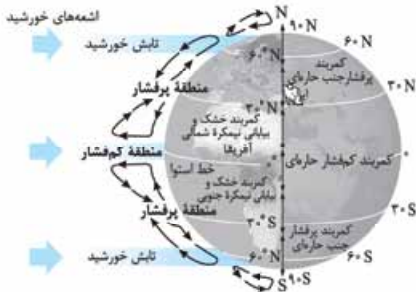
(ث) تنوع ناهمواری‌ها، اختلاف در زاویه تابش آفتاب و فشار زیاد جنب حاره

(۱) (الف) و (ب) (۲) (ت) و (ث) (۳) (پ) و (ت) (۴) (الف) و (پ)

پاسخ گزینه ۱

موقعیت	علت ایجاد	آب و هوا	مراکز فشار هوا در کره زمین
در اطراف مدار رأس السرطان و رأس الجدی	سنگینی و فرونشینی هوا	گرم و خشک	کمربند پرفشار حاره‌ای
در اطراف مدار استوا	گرم شدن و صعود هوا	گرم و مرطوب	کمربند کم‌فشار حاره‌ای

مهم‌ترین کمربندی‌های خشک و بیابانی زمین بر اثر عامل پرفشار جنب حاره‌ای ایجاد شده است. عامل پرفشار جنب حاره‌ای در تابستان وارد کشور شده و مانع ریزش بارش در دوره گرم سال می‌شود.



فاصله از منابع رطوبتی و دریاها

اثرات متفاوت نزدیکی و دوری دریاها در آب‌وهوای کشور

- ← **سواحل شمالی:** دریای خزر سبب افزایش بارش می‌شود.
- ← **سواحل جنوبی:** خلیج فارس و دریای عمان به علت عدم صعود هوا مرطوب نقشی در بارش نداشته و سبب شرعی شدن هوا می‌شوند.
- ← **نواحی داخلی کشور:** به علت دوری از منابع رطوبتی، اختلاف دمای زیاد دارند.

تست کدام گزینه، دلیل مناسبی برای عبارت زیر است؟

(سراسری ۱۴۰۰)

«میزان بارش در تبریز از شیراز بیشتر است.»
(الف) هوای سرد و مرطوب به سمت عرض‌های بالاتر حرکت می‌کند.
(ب) با صعود هوای گرم، رطوبت به صورت بارش نازل می‌شود.
(پ) تعداد مولکول‌های هوای سرد در واحد حجم بیشتر است.
(ت) رطوبت موجود در هوای سرد، سریع‌تر متراکم می‌شود.
(۱) (الف) و (ب) (۲) (الف) و (پ) (۳) (پ) و (ت) (۴) (ب) و (ت)

پاسخ **گزینه ۳** برای بارش دو عامل (۱) وجود هوای مرطوب و (۲) عامل صعود، نقش مهمی دارد. شهر تبریز در عرض بالاتری نسبت به شیراز قرار دارد و به علت مایل‌بودن زاویه تابش خورشید، هوای این شهر سردتر از شیراز است. در هوای سرد مولکول‌های هوا در واحد حجم بیشتر است (مورد پ) و رطوبت در هوای سرد سریع‌تر متراکم می‌شود (مورد ت)، به همین علت بارندگی در تبریز بیشتر از شیراز است. شهر شیراز، به مدار رأس‌السرطان نزدیک‌تر است و در حوالی این مدار، کمربند پرفشار جنب‌حاره‌ای تشکیل شده و آب‌وهوا گرم و خشک است.

۲۷ اثر ارتفاع و جهت رشته‌کوه‌ها بر آب‌وهوا




تفاوت دماهای شرقی و غربی زاگرس از نظر میزان بارش


میزان ارتفاع با هر ۱۰۰۰ متر افزایش ارتفاع در لایه تروپوسفر 6° دما کاهش **جهت کوهستان‌ها** دامنه‌های شمالی البرز و دامنه‌های غربی زاگرس بارش بیشتر دارند.

۲۸ ورود توده‌های هوا به کشور

توده‌ها حجم بزرگی از هوا که ویژگی فیزیکی آن (دما و رطوبت) در سطح افقی در صدها کیلومتر یکسان است.

نام توده هوا	جهت نفوذ به کشور	زمان ورود به کشور	منشأ	اثر آب‌وهوایی
مرطوب غربی	شمال غربی	دوره سرد سال	دریای مدیترانه و اقیانوس اطلس	ریزش برف و باران
سرد و خشک سیبری	شمال شرقی	دوره سرد سال	سیبری	سردی و خشکی هوا در زمستان و بارش در سواحل خزر
سودانی	غرب	دوره سرد سال	دریای سرخ	بارندگی
گرم و خشک	جنوب غربی	دوره گرم سال	عربستان	افزایش شدید دما
مرطوب موسمی	جنوب شرقی	دوره گرم سال	اقیانوس هند	بارش‌های سیلابی در جنوب شرق کشور

 مهم‌ترین سامانه بارشی کشور ← توده هوای مرطوب غربی مشاوره: توده‌های هوای ورودی به کشور در دوره گرم و سرد سال را فوب به قاطر بسپارین.

تست  کدام گزینه، پیامد عبارت زیر است؟

«در فصل زمستان و در شرایطی که توده هوا از هوای مجاور خود گرم‌تر می‌شود، در صورت وجود رطوبت، بارندگی صورت می‌گیرد.»

(خارج ۱۴۰۰)

- ۱) افزایش بارش در سواحل خزر
- ۲) تراکم رطوبت و بارش در دامنه غربی زاگرس
- ۳) کاهش اختلاف دما در سواحل شمالی و جنوبی کشور
- ۴) تشکیل ابرهای نیمبواستراتوس در دامنه شمالی البرز

پاسخ  گزینه ۱ توده هوای سرد و خشک سیبری، در دوره سرد

وارد ایران شده و باعث سردی و خشکی هوا در زمستان و موجب بارش در سواحل خزر می‌شود.

تست با توجه به نقش آب‌وهوا در فعالیت‌های نظامی، کدام

مورد متن زیر را به درستی تکمیل می‌کند؟

(خارج ۱۴۰۱)

«زمانی که توده هوای مرطوب غربی به ایران وارد می‌شود. وضعیت دما

در مناطق آن، برای فعالیت‌های نظامی می‌شود.»

- (۱) جنوبی و غربی - مطلوب
(۲) شمالی و غربی - مطلوب
(۳) جنوبی و غربی - نامطلوب
(۴) شمالی و غربی - نامطلوب

پاسخ گزینه ۴ توده هوای مرطوب غربی از نواحی شمالی و

غربی به کشور وارد شده و رطوبت دریای مدیترانه و اقیانوس اطلس را در دوره سرما به داخل ایران وارد و برف و باران را به همراه دارد.

آب‌وهوای دارای رطوبت بالا فعالیت‌های نظامی، تاکتیک‌ها، تجهیزات نظامی، البسه و ... را تحت تأثیر قرار می‌دهد. رطوبت بالا، برای فعالیت‌های نظامی مشکل‌ساز می‌شود.

تست توده هوای سودانی چه تأثیری بر آب‌وهوای ایران می‌گذارد؟

(۱) سبب وزش بادهای گرم و خشک، طوفان‌های شن و در نهایت خشکسالی می‌شود.

(۲) گاهی در زمستان رطوبت دریای سرخ را به کشور ما می‌آورد و سبب بارندگی می‌شود.

(۳) بیشتر در تابستان‌ها هوای گرم و گردوغبار را از عربستان به داخل کشور می‌کشاند.

(۴) در فصل زمستان از دریای مدیترانه رطوبت را به داخل کشور انتقال و برف و باران را تولید می‌کند.

پاسخ گزینه ۲ توده هوای سودانی، گاهی در دوره سرد سال،

رطوبت دریای سرخ را به کشور ما می‌آورد و باعث بارندگی می‌شود.

باداوری در دوره گرم سال، توده هوای گرم و خشک و موسمی

هم‌زمان با پیشروی پرفشار حاره وارد کشور شده و در دوره سرد سال

توده هوای سودانی، سیبری و مرطوب غربی به کشور وارد می‌شود.

نوع آب‌وهوا	بارندگی	وضعیت دمای سالانه	پوشش گیاهی	مثال
گرم و خشک	بارش کم، خشکی هوا زیاد	اختلاف دما زیاد (تبخیر و تعرق زیاد)	بسیار کم (فقیر)	بیرجند، مشهد، سمنان، قم، اصفهان
کوهستانی	بارش زیاد (اغلب به صورت برف)	میانگین دما پایین (کاهش دما با افزایش ارتفاع)	کم	زنجان، سنندج، تبریز، شهرکرد
گرم و شرجی	بارندگی کم، رطوبت نسبی بالا	میانگین دمای سالانه بالا	کم	بوشهر، بندرعباس
معتدل خیزی	بارندگی زیاد	اختلاف دما کم (اعتدال)	زیاد (غنی)	گرگان، ساری، رشت

معرفی ویژگی بیابان‌ها و علل تشکیل آن‌ها

- ویژگی نواحی بیابانی
- ۱. پرفشار جنب حاره‌ای
 - ۲. جهت رشته‌کوه‌های البرز و زاگرس
 - ۳. دوربودن از دریاها و منابع رطوبتی
- عوامل مؤثر در ایجاد بیابان‌های ایران
- کویر بخشی از بیابان است که به علت تبخیر شدید، نمکزارهای پف کرده دارد.



دریاچهٔ حوض سلطان در غرب دشت کویر - استان قم

دشت کویر

یکی از بزرگ‌ترین کویرهای جهان است.

میانگین بارش سالانهٔ آن کم‌تر از ۵۰ میلی‌متر است.



کلوت شهداد در بیابان لوت - استان کرمان

← یکی از خشک‌ترین بیابان‌های ایران

← یکی از گرم‌ترین مناطق کره زمین

← در جنوب شرق ایران

← میانگین بارش سالانه آن کم‌تر از

۳۰ میلی‌متر

کلوت برجستگی‌های بین شیارهای ل‌شکل در نواحی بیابانی

تأثیر آب و هوا بر زندگی انسان‌ها

۳۱

آب و هوا بر نوع کشاورزی، گردشگری، معماری، حمل‌ونقل، جمعیت، سلامتی، انتخاب مسکن و ... اثر دارد.

🔍 ● توجه به تأثیر اقلیم بر ساختمان‌سازی ← مانند عمارت مفخم (بجنورد)

● توجه به اقلیم و پیش‌بینی وضع هوا ← راهکار مناسب برای کاهش

سوانح جاده‌ای

● پراکندگی تأثیرات عوامل محیطی بر سلامت انسان ← موضوع مطالعه

جغرافیایی پزشکی

● تأثیر آب و هوا بر فعالیت‌های نظامی ← تأثیر رطوبت بالا بر طرح‌های

نظامی، تاکتیک‌ها و تجهیزات نظامی و ...

● مشکلات محیط زیستی ناشی از آب و هوا ← مانند آلودگی هوا، بیابان‌زایی،

خشکسالی و افزایش دما (اثر منفی فعالیت‌های انسان بر آب و هوا)

تست کدام یک از موارد زیر از ویژگی‌های اصلی مناطق خشک

و بیابانی است؟

۱) بارندگی کم و نامنظم، زیادبودن توان تبخیر و کم‌بودن تعرق

۲) بارندگی زیاد و منظم، کمبود پوشش گیاهی، کم‌بودن توان تبخیر

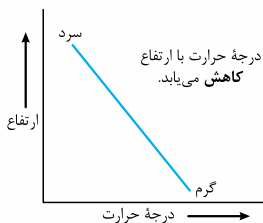
۳) بارندگی کم و منظم، زیادبودن توان تبخیر و کمبود پوشش گیاهی

۴) بارندگی کم و نامنظم، زیادبودن توان تبخیر، کمبود پوشش گیاهی

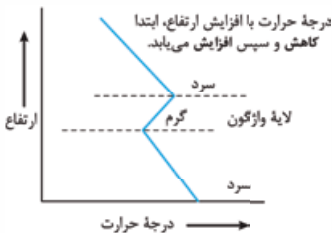
بازخورد گزیده ✓

وارونگی دما

- ← لایه‌ای از هوای گرم بالای هوای سرد مجاور زمین قرار می‌گیرد.
- ← بیشتر در ماه‌های سرد سال اتفاق می‌افتد.
- ← با افزایش ارتفاع، دما به جای کاهش، افزایش می‌یابد.
- ← عدم جابه‌جایی هوا سبب افزایش آلودگی در سطح زمین می‌شود.




شرایط عادی دما



شرایط وارونگی دما

۱. وجود هوای سرد و خشک
 ۲. آسمان صاف و بدون ابر
 ۳. هوای آرام و بدون باد
- عوامل مؤثر بر ایجاد وارونگی دما

تعریف ریزگردها	گردوغباری است که به هوا وارد می‌شود.
محدوده جغرافیایی	کشورهای ایران، عراق، ترکیه، کویت و عربستان
عوامل مؤثر در ایجاد	۱ کاهش ریزش‌های جوی ۲ خشک‌شدن باتلاق‌ها ۳ مدیریت ضعیف منابع آب
اثرات آن بر انسان	عفونت‌های ریوی، اختلالات تنفسی و کاهش میدان دید
اثرات آن بر محیط طبیعی	آسیب به جنگل‌های زاگرس کاهش میزان تولید محصولات کشاورزی
راه‌های مقابله	احیای تالاب‌ها، تأمین حقایق رودخانه‌ها، مهار بیابان‌ها، تغییر در شیوه کشت و مدیریت درست آب

تست  به ترتیب کدامیک از موارد زیر به یکی از عوامل

شکل‌گیری بحران ریزگردها و راه مقابله با آن اشاره می‌کند؟

- ۱) خشک‌شدن باتلاق‌ها - مدیریت منابع آب
- ۲) اجرای طرح‌های مهار بیابان - تأمین حقایق رودخانه‌های منطقه
- ۳) مدیریت ضعیف منابع آب - تغییر در شیوه کشت
- ۴) کاهش ریزش‌های جوی - خشک‌شدن تالاب‌ها

پاسخ  گزینه ۳